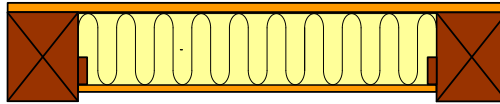


Referencekonstruktion

Type: Træbjælkelag mod kælder eller krybekælder, 100 mm isolering

Udarbejdet af Sbi, AAU for Energistyrelsen

Illustration



U-værdi beregning

	d	λ	R
Materialelag	[m]	[W/mK]	[m ² K/W]
<i>Inde</i>			
Overgangsisolans indvendigt	-	-	0,170
Gulvbrædder af træ	0,022	0,130	0,169
Inhomogent lag af isolering og bjælker	0,100	0,044	2,273
Indskudsbrædder	0,020	0,130	0,154
Overgangsisolans udvendigt (kælder eller krybekælderrum)	-	-	0,170
-			
-			
-			
-			
<i>Ude</i>			
Samlet isolans [m²K/W]		$\Sigma R =$	2,936
<i>Beregnet teoretisk U-værdi [W/m²K]</i>		$U' = 1/\Sigma R$	0,341

Korrektioner

Medregnet linjetab	[m/m ²]	[W/mK]	[W/m ² K]
-			0,000
-			0,000
Medregnet punkttab	[antal/m ²]	[W/K]	
-			0,000
Korrektion for luftspalter i isolering (ΔU_g)			0,010

Endelig afrundet U-værdi [W/m²K]

U = 0,35

Konstruktionen overholder BR15 ($U \leq 0,40$ W/m²K)

Kommentarer til beregning:

Beregningsdokumentation efter DS 418 7. udgave: 2011 - Beregning af bygningers varmetab

Gulvvarme

Ifølge beregningsreglerne i DS 418 skal der for konstruktioner med gulvvarme kun medtages de materialelag der ligger under det varmeafgivende lag. Denne korrektion er normalt ubetydelig og den beregnede U-værdi kan derfor også anvendes for en konstruktion med gulvvarme.